

Der TESTSIEGER unter den Betonrohrfallen:

FALLEN  FUCHS



PIRSCH

PIRSCH

14
2020



RESPEKT VOR DEM WILDEN



**SONDER-
DRUCK**

IN DIE RÖHRE GUCKEN

BETONROHRFALLEN IM TEST



FALLEN FUCHS

EIN ROHR FÜR ALLE FELLE



**TEST
SIEGER**

BESTE BETONROHRFALLE
INNOVATIV, MOBIL, SOLIDE, DURCHDACHT



- Innovativer Matchabzug
- Zuverlässige Auslösung
- Werkzeuglose Gewichtsverstellung
- Unversehrter Lebendfang
- Kugelgelagertes Betonwipprohr
- Automatisch arretierendes Fangsystem
- Extra tiefe Rohreinführung

◆ JAGDPRAXIS ◆

BETONROHRFALLEN IM TEST

IN DIE RÖHREN GUCKEN

Betonrohrfallen sind äußerst langlebig und bieten eine effektive Möglichkeit zur Raubwildbejagung. Revierjäger Paul Rößler hat acht Modelle in der Praxis getestet und miteinander verglichen.

Text & Bild: Revierjäger Paul Rößler

Wer den Fuchs will, braucht Rohrfallen. Die Zeiten, in denen man einen offenen Schwanenhals im Feld oder Wald stellen konnte, sind lange vorbei. Wildmeister Amann und Dr. Spittler waren die Ersten, deren Betonrohrfallen auf den Markt gekommen sind und sich bis heute gehalten haben. Fallen aus Betonrohren bieten den Vorteil, dass sie vom Raubwild sehr gut angenommen werden. Die Rohre sind den Räubern durch Wegdurchlässe, Entwässerungen und Ähnliches bekannt. Zudem ist die Haptik von Beton sehr nah an der von gewachsenem Boden. Als optimale Standorte für Rohrfallen ha-

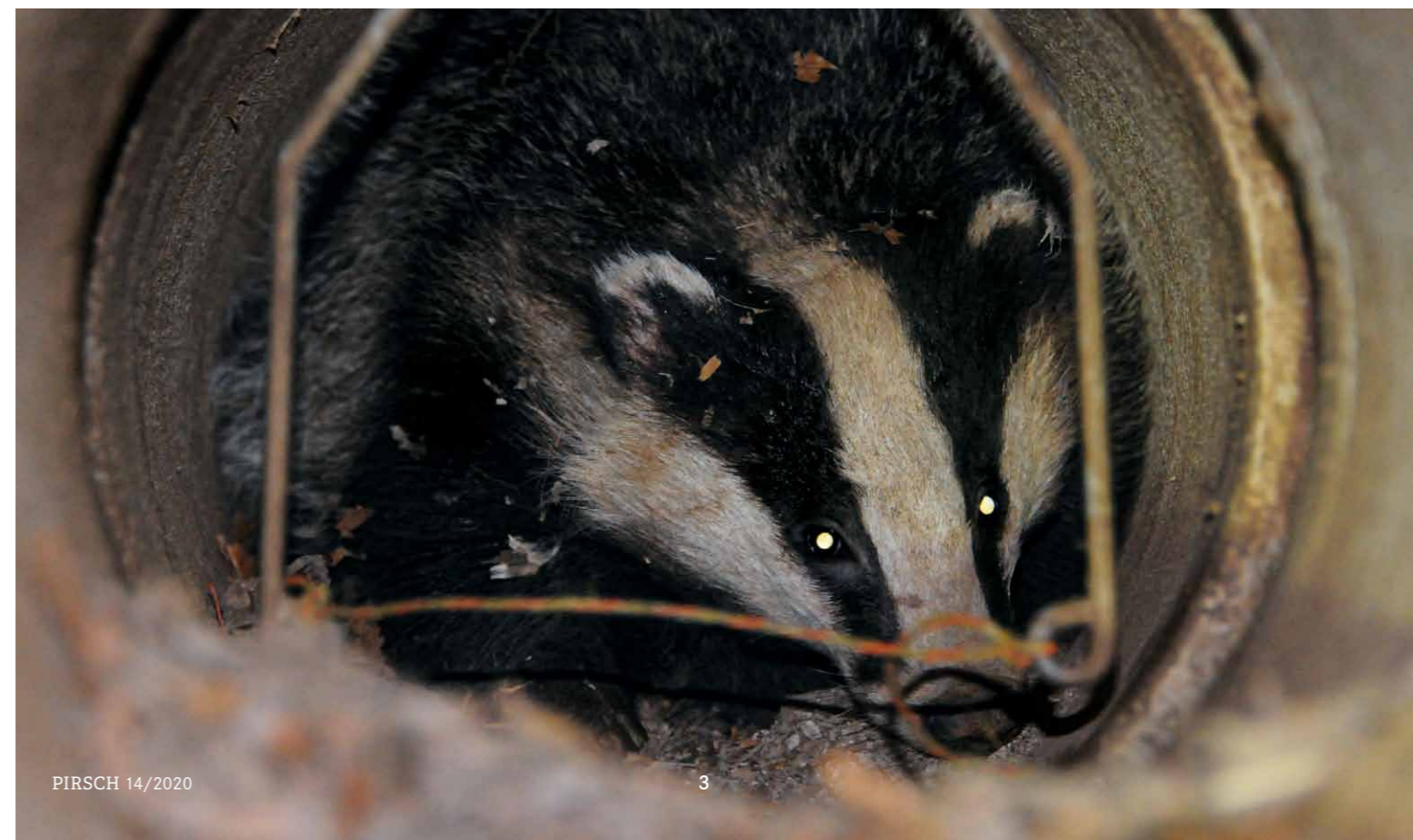
ben sich Hecken herausgestellt – besonders geeignet sind Hecken, die Feldgehölze mit Ortschaften, Waldungen, Schilfgebieten oder Ähnlichem verbinden.

KLASSISCHE BETONROHRFALLEN UND MODERNE WIPPROHRFALLEN

Es gibt zwei Typen von Rohrfallen: Die klassischen Fallen, wie die Spittler Betonrohrfalle, die über Köderabzug oder Stolperschnur auslösen, und die modernen Wipprohrfallen. Bei diesen

dient das mittlere Rohr als Auslöser, dies vergrößert den Auslösebereich, und zudem sind im Rohr keine Auslösemechanismen zu sehen. Der große Vorteil dieser Auslösesysteme liegt darin, dass Raubwild den Köder nicht aufnehmen muss – es reicht, wenn es an ihm wittert. Die Firma Fallenbau Dose entwickelte 2005 die erste Wipprohrfalle. Mittlerweile gibt es einige Anbieter von Betonrohrfallen. In meinen Niederwildrevieren habe ich die meisten der am Markt verfügbaren Modelle im Einsatz.

◆◆◆



PIRSCH 14/2020

3

Foto: Matthias Meyer



Ammerländer Wipprohrfalle

ÜBERARBEITUNG NÖTIG



Die Ammerländer Wipprohrfalle wird von der Firma Grimm Maschinenbau produziert, die ihren Schwerpunkt nicht im Fallenbau hat. Das Wipprohr steht auf einer Wippe in einer Umbauung aus verzinktem Material. Die schwach dimensionierten Schieber werden nicht wie bei allen anderen Modellen durch ein Gestänge gehalten, sondern durch Stahlseile, die durch ein Rohr geführt werden.

Die Schieberschächte können ohne Werkzeug nicht geöffnet werden und lassen sich, ohne die äußeren Rohre abzunehmen, nicht reinigen. Der Auslöser hat sehr viel Spiel und ist insgesamt recht wackelig. Die Schieber sind bzw. waren nicht gegen Hochschieben gesichert.

Durch die Halterung mittels Stahlseilen entsteht sehr viel Reibung, was in Kombination mit den recht leichten Schiebern regelmäßig dazu führt, dass die Schieber nicht sauber fallen und gefangenes Wild auf diese Weise wieder aus der Falle entweichen kann. Die Ammerländer Wipprohrfalle lässt sich sehr leicht und schnell ausbauen und erfordert lediglich unter den Schieberschächten sowie den Endrohren je eine Gehwegplatte. Um diese Falle empfehlen zu können, müsste der Auslöser auf jeden Fall überarbeitet und die Schieber etwas massiver gemacht werden. Aktuell steht der

Preis – 499 Euro zuzüglich Versand und Deckel – in keinem Verhältnis zur gebotenen Zuverlässigkeit und der Qualität dieser Falle. **PR**

www.grimm-maschinenbau.de

VERARBEITUNG	◆◆◆◆◆
AUFBAU	◆◆◆◆◆
ZUVERLÄSSIGKEIT	◆◆◆◆◆
FÄNGIGKEIT	◆◆◆◆◆
VERBLENDBARKEIT	◆◆◆◆◆
HANDHABUNG	◆◆◆◆◆
PREIS/LEISTUNG	◆◆◆◆◆
GESAMTURTEIL	◆◆◆◆◆

Alte Dose Wipprohrfalle

FÄNGIG, ABER UNGESCHÜTZT



Das alte Modell der Dose Wipprohrfalle ist die erste Wipprohrfalle, die am Markt erhältlich war. Sie besteht – wie alle später entwickelten Modelle – aus fünf Betonrohren, wobei das mittlere Rohr auf einer Wippe steht. Links und rechts des Wipprohrs befindet sich je ein weiteres Rohr. An diese schließen die Fallenschie-

ber an. Der Aufbau der Falle erfordert einen Unterbau in einer Größe von 1x5 m, der in Waage eingebaut werden muss. Da alle beweglichen Teile ungeschützt sind, muss die Falle mit einer Umbauung von 1 x 3,5 m versehen werden. Diese Umbauung sollte unbedingt aus absolut witterungsbeständigem Material gebaut werden. Holz verrottet zu schnell und muss nach spätestens fünf Jahren erneuert werden.

Der Aufbau ist insgesamt sehr zeitintensiv und bringt hohe zusätzliche Kosten für den Unterbau und die Umbauung mit sich. Die Funktionssicherheit und Fängigkeit dieser Falle steht anderen Modellen allerdings in nichts nach. Ich kann dieses Modell dennoch nur denjenigen empfehlen, die das Material für den Unterbau und die Umbauung der Falle bereits haben oder sehr kostengünstig erwerben können. Der Preis

der alten Dose Wipprohrfalle beträgt inklusive Versand, ohne die Betonrohre, 290 Euro. **PR**

www.wipprohrfalle.de

VERARBEITUNG	◆◆◆◆◆
AUFBAU	◆◆◆◆◆
ZUVERLÄSSIGKEIT	◆◆◆◆◆
FÄNGIGKEIT	◆◆◆◆◆
VERBLENDBARKEIT	◆◆◆◆◆
HANDHABUNG	◆◆◆◆◆
PREIS/LEISTUNG	◆◆◆◆◆
GESAMTURTEIL	◆◆◆◆◆

Neue Dose Wipprohrfalle

ZÜGIG AUFGEBAUT



Das neue Modell von Fallenbau Dose ist von der Funktion und dem Aufbau fast identisch mit dem alten Modell des Herstellers. Heißt, die Falle besteht auch aus fünf Betonrohren, wobei das mittlere Rohr auf einer Wippe steht. Links und rechts des Wipprohrs befindet sich je ein weiteres Rohr. An diese schlie-

ßen die Fallenschieber an. Das Mittelrohr und die Schieber sind allerdings mit Metallkästen umbaut und somit so geschützt, dass die Falle von außen nicht durch Dritte in ihrer Funktion beeinträchtigt werden kann. Der Fangraum hat damit eine Länge von 3 m. Für den Aufbau braucht man lediglich einen ebenen Untergrund sowie vier 50er-Gehwegplatten zum Unterlegen unter die Schieberschächte und die Endrohre. Der Aufbau dauert mit zwei handwerklich begabten, kräftigen Personen maximal zwei Stunden. Die Falle lässt sich nahezu vollständig verblenden.

Die Fangentnahme erfolgt mithilfe eines Schiebers und Abfangkorb. Wer günstig an Betonrohre kommt, dem kann ich dieses Modell uneingeschränkt empfehlen. Der Preis beträgt inklusive Versand 590 Euro.

Die Betonrohre sind nicht im Lieferumfang enthalten. **PR**

www.wipprohrfalle.de

VERARBEITUNG	◆◆◆◆◆
AUFBAU	◆◆◆◆◆
ZUVERLÄSSIGKEIT	◆◆◆◆◆
FÄNGIGKEIT	◆◆◆◆◆
VERBLENDBARKEIT	◆◆◆◆◆
HANDHABUNG	◆◆◆◆◆
PREIS/LEISTUNG	◆◆◆◆◆
GESAMTURTEIL	◆◆◆◆◆

Fallenfuchs

MOBIL, SOLIDE, DURCHDACHT



Bei der Falle von Fallenfuchs handelt es sich um eine optimierte Wipprohrfalle. Das Mittelrohr fungiert als Wippe und liegt in einer kugelgelagerten Wanne. Das Auslösegewicht lässt sich stufenlos ohne Werkzeug einstellen. Die Auslösung ist dadurch sehr präzise und steht wie ein guter Abzug absolut trocken. Nach dem Auslösen wird die Wippe automatisch zu der Seite blockiert, von der

das Raubwild eingewechselt ist. Die Schieber sind gegen Hochschieben gesichert. Die Abdeckung des Schieberschachts ist abschließbar und dient gleichzeitig als Öffner für die Falle. Die Falle wird in vier Varianten vertrieben: Das Modell Revierjäger (449 Euro) mit nur den Funktionsteilen ohne die Betonrohre. Beim Modell Revierjagdmeister (499 Euro) wird das Mittelrohr fertig mitgeliefert. Alle zugeschnittenen Rohre sind beim Modell Revieroberjäger (599 Euro) dabei. Bei diesen Modellen ist zum Aufbau ein Unterbau aus mindestens vier 50er-Gehwegplatten nötig. An das hier bewertete Modell Wildmeister (699 Euro zuzüglich Versand und Deckel) ist zudem ein Stahlrahmen unter die Umbauung und die Schieberschächte montiert. So kann die Falle mit dem Frontlader umgestellt werden, und als Unterbau braucht man nur vier 50er-Gehwegplatten unter dem Mittelteil. Von der Einsetzbarkeit, Stabilität, der Wertigkeit

sowie dem Handling ist sie allen Mitbewerbern überlegen. Das Modell Wildmeister ist für mich die zurzeit durchdachteste Wipprohrfalle, die am Markt erhältlich ist. **PR**

www.fallenfuchs.de

VERARBEITUNG	◆◆◆◆◆
AUFBAU	◆◆◆◆◆
ZUVERLÄSSIGKEIT	◆◆◆◆◆
FÄNGIGKEIT	◆◆◆◆◆
VERBLENDBARKEIT	◆◆◆◆◆
HANDHABUNG	◆◆◆◆◆
PREIS/LEISTUNG	◆◆◆◆◆
GESAMTURTEIL	◆◆◆◆◆

Krefelder Fuchsfalle Mobil

VON BASTELN BIS FERTIG MONTIERT



Die Krefelder Fuchsfalle unterscheidet sich von Wippbetonrohrfallen im Wesentlichen dadurch, dass bei ihr das mittlere Rohr nicht wippt, sondern eine 80 cm lange Wippe aus dem Boden des Betonrohrs ausgeschnitten ist. Dadurch spart man sich die Umbauung ums Mittelrohr. Der Nachteil ist, dass die Wippe leicht verschmutzen kann und so in der Funktion beeinträchtigt wird. Sie kann zwar zur Reinigung entnommen werden, der Be-

treuungsaufwand steigt dadurch aber. Die Schieber sind gegen Hochschieben gesichert und direkt mit einem Öffner versehen. Der Vorteil: Man spart sich ein extra Werkzeug. Nachteilig ist allerdings, dass Unbefugte die Falle öffnen können. Im Gegensatz zu den anderen Modellen ist das Material in meinen Augen etwas schwach gewählt – 0,5 mm stärkeres Blech wären besser. Die Falle ist in vier Varianten erhältlich. Das Modell Handwerker (349 Euro) erfordert Geschick und lohnt sich nur, wenn man die Betonrohre sehr günstig beziehen kann. Beim Modell Sparfuchs (459 Euro) und Revierfertig (509 Euro) werden die Rohre zugeschnitten mitgeliefert. Das Modell Sparfuchs wird mit drei, das Modell Revierfertig mit allen fünf Rohren geliefert. Für den Aufbau dieser Modelle ist ein Unterbau z.B. aus Rasenkantensteinen nötig. Je nach Gelände braucht man dafür 1-2 Stunden. Die Falle selbst steht zu zweit in etwa einer Stunde. Das bewerte-

te Modell Mobil (649 Euro) wird fertig montiert geliefert und kann mit einem Teelader transportiert werden. So lässt sich die Falle jederzeit mit geringem Aufwand umstellen. **PR**

www.krefelder-fuchsfalle.de

VERARBEITUNG	◆◆◆◆◆
AUFBAU	◆◆◆◆◆
ZUVERLÄSSIGKEIT	◆◆◆◆◆
FÄNGIGKEIT	◆◆◆◆◆
VERBLENDBARKEIT	◆◆◆◆◆
HANDHABUNG	◆◆◆◆◆
PREIS/LEISTUNG	◆◆◆◆◆
GESAMTURTEIL	◆◆◆◆◆

Trapperprofi 2.0

PRÄZISE SACHE



Die Falle besteht aus fünf 30er-Rohren, wobei das Mittlere mit zwei Bolzen als Wippe gelagert ist. Dieses sowie der Auslöser befinden sich in einer Betonumbauung, die aus fünf Betonelementen und einem Deckel besteht. Im Mittelrohr befindet sich auf der Oberseite ein verschließbarer Köderschacht. Im Rohrboden sind zwei Löcher, etwa 10 cm links

und rechts des Mittelpunktes, damit Flüssigkeiten abfließen können. Der Spalt zwischen Wipprohr und den anliegenden Rohren ist mit unter 10 mm sehr gering und der Auslöseweg sehr kurz. Dadurch löst die Falle äußerst präzise aus. Das Auslösegewicht lässt sich fein einstellen. Schieberschächte und Schieber sind aus verzinktem Stahl gefertigt. Eine Sicherung in den Schieberkästen verhindert das Hochschieben. Zum Öffnen der Schieber ist ein extra Werkzeug nötig, das mitgeliefert wird und Manipulationen erschwert. Die Schieberschächte sowie die Umbauung können abgeschlossen werden. Der Fangraum hat eine Länge von 3 m. Für den Aufbau braucht man einen ebenen Untergrund sowie vier 50er-Wegplatten für die Schieberschächte und Endrohre. Der Aufbau dauert zu zweit maximal 2 Stunden. Die Falle lässt sich fast

vollständig verblenden. Der Preis inkl. Rohren zuzüglich Deckel und Versand beträgt 619 Euro. **PR**

www.trapperprofi.de

VERARBEITUNG	◆◆◆◆◆
AUFBAU	◆◆◆◆◆
ZUVERLÄSSIGKEIT	◆◆◆◆◆
FÄNGIGKEIT	◆◆◆◆◆
VERBLENDBARKEIT	◆◆◆◆◆
HANDHABUNG	◆◆◆◆◆
PREIS/LEISTUNG	◆◆◆◆◆
GESAMTURTEIL	◆◆◆◆◆

Spittler Betonrohrfalle

MEISTER DER TARNUNG



Die Betonrohrfalle von Dr. Spittler ist eine der Ersten, die auf dem Markt war. Sie besteht im Gegensatz zu den modernen Betonrohrfallen nur aus vier Rohren. Der Fangraum hat dadurch nur eine Länge von 2 m, was aber völlig ausreichend ist. Zwischen den mittleren Roh-

ren ist ein Köderturm, in dem der Auslöser untergebracht ist. Für die Falle gibt es drei verschiedene Auslöser – eine Stolperschnur, einen Köderabzug und eine Rückenauslösung. Ich habe im Sommer und Herbst mit der Rückenauslösung die besten Erfolge gehabt. Im Winter funktioniert auch der Köderabzug sehr gut. Die Schieber sind mit einer Waschbärsicherung versehen, was einen Fallenöffner notwendig macht. Wenn man mit Abzugködern arbeitet, muss man diese regelmäßig erneuern – der Betreuungsaufwand steigt dadurch enorm. Der größte Vorteil der Spittler Betonrohrfalle liegt darin, dass man sie wirklich nahezu unsichtbar verblenden kann. Sie eignet sich daher besonders für stark frequentierte Revierteile. Der Aufbau ist sehr einfach und zu zweit in weniger als einer Stunde

machbar. Die Falle kostet ohne die notwendigen Betonrohre 250 Euro. **PR**

www.fallenbau-weisser.de

VERARBEITUNG	◆◆◆◆◆
AUFBAU	◆◆◆◆◆
ZUVERLÄSSIGKEIT	◆◆◆◆◆
FÄNGIGKEIT	◆◆◆◆◆
VERBLENDBARKEIT	◆◆◆◆◆
HANDHABUNG	◆◆◆◆◆
PREIS/LEISTUNG	◆◆◆◆◆
GESAMTURTEIL	◆◆◆◆◆

Tuscher's Betonrohrfalle

INNENLIEGENDE TRITTE



Tuscher's Betonrohrfalle gibt es als Modell für 25er und für 30er Betonrohre. Sie löst über zwei innenliegende Tritte aus Metall aus, die ca. 30 cm links und rechts der Fallenmitte liegen. Die Fallenklappen sind federgelagert und nicht in einem Kasten verbaut. Dadurch sind sie nicht geschützt, was zu Funktionsstörungen durch herabfallende Äste, Schnee o.Ä. führen kann. Die reibungslose Funktion

der Falle muss daher regelmäßig überprüft werden. Die Auslöser ragen in den Fangraum und erschweren somit die Entnahme des gefangenen Wildes. Gerade Waschbären lassen sich ohne Entnahmeschieber oft nicht dazu bewegen, in den Abfangkorb zu gehen. Im Gegensatz zu allen anderen Modellen ist die Tuscher's Betonrohrfalle nicht verzinkt. Beim Verblenden muss penibel darauf geachtet werden, dass die Klappen und der außenliegende Auslösemechanismus nicht blockiert werden. Der Aufbau dieser Falle geht sehr leicht und schnell, zudem ist die Falle insgesamt recht unauffällig. Bei mir hat das Raubwild die innenliegenden Auslösetritte massiv bearbeitet, und einer der Tritte wurde von einem Dach abgerissen. Trotz sehr hoher Waschbärdichten hat die Falle bei mir in drei Jahren keinen Einzigen gefangen. Insgesamt hat die Falle im Vergleich schlechter gefangen.

Der Preis beträgt in der 30er-Variante 325 Euro zuzüglich Versandkosten – die zusätzlich notwendigen Betonrohre sind nicht enthalten. **PR**

www.betonrohrfallen.de

VERARBEITUNG	◆◆◆◆◆
AUFBAU	◆◆◆◆◆
ZUVERLÄSSIGKEIT	◆◆◆◆◆
FÄNGIGKEIT	◆◆◆◆◆
VERBLENDBARKEIT	◆◆◆◆◆
HANDHABUNG	◆◆◆◆◆
PREIS/LEISTUNG	◆◆◆◆◆
GESAMTURTEIL	◆◆◆◆◆



Universallockmittel von führenden Fallenherstellern für alle Fallen empfohlen.



WILDMAGNET®

Immer eine Chance mehr!

Onlineshop www.wildmagnet.de



Wildmagnet



Wildmagnet



Wildmagnet

WILDMAGNET® PRONUBI® Herstellung und Vertrieb: T. Berner, Wildmeister (DJV)
Keltenstr. 26 | D-46519 Alpen | info@wildmagnet.de | Tel.: 01 76 / 44 44 45 46

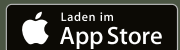
MinkPolice MP10 Fallenmelder - intelligente Fallenüberwachung



- Sofortige Fangbenachrichtigung per Push-Benachrichtigung, SMS oder E-Mail
- LED zur direkten Statusüberprüfung
- Live-Statusübersicht in der kostenlosen App und im Onlineprofil
- Auslösung durch Magnetabriss oder Neigung (4-32° einstellbar)
- Zukunftssicher durch Nutzung neuester Multinetzwerktechnologien (2G + NB-IoT + LTE/CAT-M1)

www.minkpolice.de

Onlineshop: minkpolice.de > Onlineshop
Tel.: +49 (0)40 299965521



shop.sevenoaks-gmbh.de